

ANTHY mag

#25

Le magazine municipal de la commune d'Anthy-sur-Léman - Octobre 2022



**Saveurs
d'automne**

SOMMAIRE

- 2 ÉDITO
 - 3 RETOUR EN IMAGES
 - 8 INFOS PRATIQUES
 - 10 VIE COMMUNALE
 - 14 ENFANCE ET JEUNESSE
 - 17 MÉDIATHÈQUE
TRIBUNE LIBRE
 - 18 VIE ASSOCIATIVE
 - 23 THONON AGGLO
 - 24 AGENCE ÉCONOMIQUE
DU CHABLAIS
 - 26 "LA R'MIZE"
 - 27 PORTRAIT D'ANTHYCHOIS
ÉTAT CIVIL
 - 28 AGENDA
-

HORAIRES D'OUVERTURE DE LA MAIRIE :

Lundi :	8h30-12h et 14h à 18h
Mardi :	fermée
Mercredi :	8h30-12h et 14h à 17h
Jeudi :	fermée
Vendredi :	8h30-12h et 14h à 17h

Le 1^{er} samedi du mois : 9h-12h

Mairie d'Anthy-sur-Léman - 7, rue de la Mairie - 74200 Anthy-sur-Léman
04 50 70 35 01 - www.anthy-sur-leman.fr
Directeur de publication : Isabelle Asni-Duchêne
Rédaction : Rémy Viout, Céline Prud'homme, Marie-Christine Fert,
Isabelle Asni-Duchêne, Christine Bondaz.
Design, mise en page et Impression : Imprimerie Fillion - Allinges
Tirage 1600 exemplaires



ÉDITO

Isabelle Asni-Duchêne

Maire d'Anthy-sur-Léman
Vice-présidente du SISAM
à l'animation

Restiction. Malheureusement, depuis plus de deux ans, ce mot fait partie de notre quotidien. Printemps-été 2022, les restrictions liées à la pandémie ont laissé place aux limitations d'usage de l'eau potable. J'ai eu l'occasion de vous en expliquer les raisons dans un communiqué en juin dernier.

Au sein de l'agglomération, notre commune est l'une des plus touchées. Le complet remplissage des nappes phréatiques – dont le niveau est encore au plus bas – prendra du temps. Au moment où j'écris ces quelques lignes, l'arrêté préfectoral est toujours en vigueur et même s'il venait à être levé, il se peut que nous soyons contraints d'apporter de nouvelles mesures de restriction via un arrêté municipal. L'eau est une ressource vitale. Nous devons être vigilants quant à son utilisation, en limiter l'usage et adopter un comportement responsable au quotidien. C'est le cas de l'eau mais aussi de l'énergie. Il n'est plus à démontrer que la transition écologique constitue un enjeu dont nous devons nous saisir, et ce, dès le plus jeune âge.

Cette année scolaire 2022/2023 marque un pas supplémentaire dans cette dynamique d'éducation au développement durable. Le groupe scolaire Flora Saulnier, soutenu par la commune, lance des actions de sensibilisation et de formation ayant pour objectif la labellisation de l'établissement.

A noter que sur toutes ces questions, Thonon Agglomération, apporte son soutien à la commune. J'en profite pour remercier tout particulièrement le service «Eau potable» qui suit de très près l'évolution de notre ressource et qui nous accompagne dans les mesures de préservation.

En cette période de rentrée, il n'est pas question de ruminer la noirceur de l'actualité mais bien, encore et toujours, d'avancer. Alors, soyons solidaires et faisons preuve d'ouverture d'esprit. Restons curieux.

A l'image de cet été, profitons des belles propositions que nos associations ou comités municipaux nous ont encore concoctées. Optons pour la culture comme fenêtre ouverte sur un monde, qui malgré les apparences peut être fait de couleurs et d'optimisme. Rendons-nous dans le nouveau local dédié aux expositions à l'entrée de l'Espace du lac pour découvrir des artistes locaux. Immergeons-nous dans d'autres époques ou d'autres lieux grâce aux lectures théâtrales proposées par la médiathèque. Marchons, courrons, dansons, vibrons !

Bel automne à vous.



RETROUVEZ ÉGALEMENT
TOUTE L'ACTU D'ANTHY
SUR FACEBOOK

www.anthy-sur-leman.fr

RETOUR EN IMAGES

DON DU SANG



Joindre l'utile à l'agréable, tel était l'objectif des Donneurs de Sang en improvisant une petite fête de la musique en parallèle du don de sang du mardi 21 juin.

LE RENDEZ-VOUS DES ANTHYCHOISES

Le 17 juin, une quarantaine d'Anthychoises se sont retrouvées pour un moment convivial, au restaurant "les Tournesols". Organisé par le CCAS, le repas fut un régal. Les participantes ont grandement apprécié cette initiative, permise après une période de covid qui empêchait tout regroupement collectif. "Le rendez-vous des Anthychoises", qui s'adressait à toute femme habitant la commune, sera probablement reconduit, au vu des retours extrêmement positifs entendus en fin de soirée.



FEUX DE LA SAINT-JEAN

Le grand retour des Feux de la Saint-Jean organisés par les Donneurs de Sang et la Batterie-Fanfare « Les Flots Bleus » le samedi 25 juin



ENCORE UNE BELLE ÉDITION POUR LA FÊTE DES FILETS DE PERCHES !



Comme chaque année depuis 1976, le Football Club d'Anthy a organisé les 13 et 14 Juillet la traditionnelle Fête des Filets de Perches. Tous les nombreux bénévoles étaient donc sur le pont pour accueillir à nouveau les Anthychois et Antychoises, pour l'un des événements phares dans la vie du club et du village. Et ce fut une nouvelle fois une grande réussite, avec plus d'un millier de repas servis, lors des 3 services organisés par le club. Des sourires, des rires, une météo estivale et un cadre magnifique, tout était réuni pour que ces deux jours de festivités soient un succès.

Cette réussite est surtout à mettre au crédit de nos plus de 50 bénévoles et sympathisants qui n'ont pas ménagé leur temps et énergies, pour l'organisation d'un événement vital et nécessaire pour notre association.

Alors un grand merci à tous, et nous espérons vous revoir très vite autour des terrains de foot pour la reprise des championnats.

Pour le comité,
Arnaud ROUSSON
Président du FCAnthy*



APÉRO DES ANTHYCHOIS

Organisé par Anthy Événements

initialement créé pour fêter la fin du confinement, ce rendez-vous a rencontré un gros succès !



OHANA FEST AU TOP !

Les 29, 30 et 31 juillet, la commune a vécu au rythme de la Polynésie avec l'OHANA FEST. Merci aux organisateurs d'OHANA TATTOO Shop à Publier, à Anthy Evénements et aux associations de la commune qui ont tenu la buvette.



La sénatrice de la Polynésie française Mme Lana TETUANUI, nous a fait l'honneur d'être présente le samedi avec M. Cyril PELLEVAT sénateur de la Haute-Savoie.

FÊTE DU LAC

Samedi 20 août, quel plaisir de retrouver la traditionnelle Fête du Lac ! Le public était au rendez-vous : mille mercis aux visiteurs et bénévoles !



RUCHER COMMUNAL : ATELIER EXTRACTION DU MIEL

Le 26 août après-midi, la commune a organisé avec l'association « Rêve d'abeille » un atelier salle Vermont aux Laurentides pour extraire le miel des cadres des ruches communales.

Des jeunes du Conseil municipal des jeunes (CMJ) et de la commune ont participé à cet atelier ou plutôt « mis la main à la pâte ». Un grand merci à eux.

Cette année, les abeilles de nos trois ruches ont bénéficié d'un très beau printemps qui leurs a permis de bien travailler. La récolte 2022 s'élève à 36 kilos, ce qui est une agréable surprise. Derrière ce chiffre se cache un travail colossal. Saviez-vous que pour produire un petit kilo de miel, nos chères abeilles doivent fournir un effort collectif regroupant 6000 d'entre elles pendant plus de 14'000 heures.

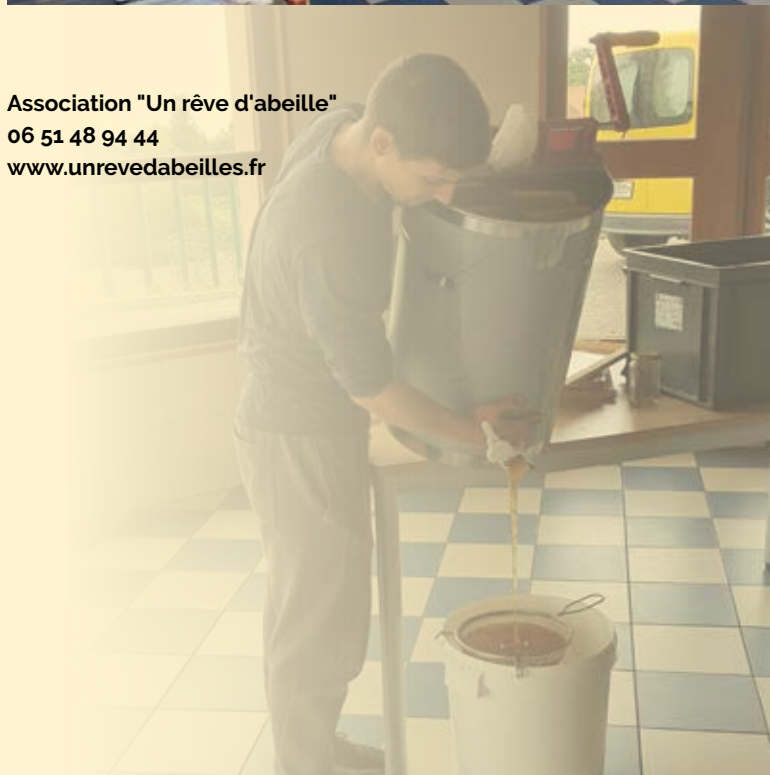
Plus encore ce labeur demande de parcourir 150'000 kilomètres et visiter pas moins de six millions de fleurs pour réussir à produire cette quantité de miel. De quoi vous inciter à prendre d'autant plus soin de ces précieux insectes !



Association "Un rêve d'abeille"

06 51 48 94 44

www.unrevedabeilles.fr



FORUM DES ACTIVITÉS

Sportives, culturelles, philanthropiques, linguistiques, musicales et bien d'autres encore, pas moins d'une quinzaine d'activités était représentée le samedi 10 septembre au Forum des activités





MARCHÉS GOURMANDS : SUCCÈS RENOUVÉLÉ

Belle affluence aux marchés gourmands de cet été. Les différentes animations proposées par la commune ont été appréciées par les habitants et les visiteurs. Merci aux associations de la commune pour leur participation et aux producteurs et artisans qui nous sont fidèles depuis les premiers marchés en 2020.

A l'année prochaine.



20 juillet : initiation à la salsa et soirée latino avec "Flash Danse"



20 juillet : Marché des artisans



6 juillet et 24 août : Aubade par la Batterie Fanfare "Les Flots Bleus"



10 août : Jeux avec le "Damier Club du Léman" et la Ludothèque



24 août : Concert avec le groupe "Lyn and the Freaks"

INFOS PRATIQUES

PERMANENCES NUMÉRIQUES

Les permanences numériques ont débuté le 12 mai à raison de 2 fois par mois le jeudi à l'Espace Laurentides. Cinq personnes sont assidues à ces cours.

Les prochaines permanences auront lieu les jeudis 13 et 27 octobre, 10 et 24 novembre et 8 et 22 décembre 2022 de 14 h à 16 heures.

Catherine, la conseillère numérique, est là pour vous aider à prendre en main les outils numériques, vous informer, vous former en ligne, accéder à vos droits, gérer vos données et documents personnels et communiquer avec vos proches.

BUS FRANCE SERVICES

Depuis le mardi 13 septembre, Thonon Agglomération a mis en service un bus itinérant France Services qui assurera des permanences dans les communes du territoire.

Pour Anthy-sur-Léman et Margencel, il a été décidé de centraliser le lieu de stationnement au niveau du parking de l'hypermarché Carrefour (en accord avec le directeur). Ce bus est présent les 2^e et 4^e mardis du mois, de 13h à 16 heures.

RECENSEMENT DES PROPRIÉTAIRES DE CHEVAUX :

Merci à toute personne propriétaire d'un équidé de contacter la Mairie par mail à accueil@anthy-sur-leman.fr ou par téléphone au **04 50 70 35 01** en communiquant vos coordonnées et le nombre d'équidés.

Ces informations restent confidentielles mais nous permettent de pouvoir identifier chaque propriétaire en cas de problème (animal échappé de son parc et divaguant sur la voie publique).



APPLICATION SMARTPHONE CHASSECO :

Cette application a été développée par la Fédération Départementale des chasseurs de la Haute-Savoie pour une meilleure cohabitation entre usagers de la nature. Elle permet de se localiser et de connaître en temps réel les jours de chasse et les zones non chassées.

• d'informations : <https://bit.ly/3S3Zy24>

ATTAQUE D'UN CYGNE PAR UN CHIEN SUR LA PLAGE DU CHAMP DE L'EAU :

Le 15 juillet, un chien en divagation a sauté à l'eau et blessé gravement un cygne. Malgré un traitement vétérinaire reçu en Suisse, le volatile n'a pas pu être sauvé et a dû être euthanasié.

Il convient de rappeler que le cygne est une espèce protégée et que sa destruction peut être punie de trois ans d'emprisonnement et de 150 000 € d'amende.

Quelques règles primordiales à respecter

du 15 mai au 15 septembre, les parcs, jardins, plages ainsi que la servitude de marchepied sont interdits à tous types de chiens même tenus en laisse afin justement d'éviter ce genre de drame. Il est aussi interdit de nourrir les animaux sauvages. La nourriture qu'on leur donne est rarement adaptée à leur régime alimentaire, surtout le pain dont l'amidon peut causer leurs morts.

Propriétaires de chiens : votre facteur est précieux, protégez-le !



En 2021, 165 facteurs ont été mordus par des chiens en Auvergne-Rhône-Alpes. La gravité de ces agressions s'est traduite par 709 jours d'arrêts de travail. Au-delà des blessures physiques infligées par le chien, les facteurs et factrices mordus sont fragilisés et repartent en distribution anxieux de se retrouver à nouveau face à un chien. Ces agressions sont imputables à des chiens réputés « gentils, qui n'avaient jamais mordu auparavant ». Tout propriétaire de chien est donc concerné par ce risque qui engage sa responsabilité pénale.

Pour permettre la distribution de votre courrier tout en protégeant votre facteur, la Direction Exécutive Auvergne-Rhône-Alpes de La Poste vous remercie de vérifier que :

- > Votre boîte aux lettres est positionnée et accessible depuis l'extérieur de votre propriété (sans que le facteur ait à passer sa main par-dessus un portail ou à travers un grillage).
- > Votre sonnette fonctionne et soit installée à l'extérieur de la propriété.

> D'apposer (sur la base du volontariat) un sticker fourni par La Poste informant le facteur ou son remplaçant de la présence d'un chien.

Quelle que soit la taille de votre chien ou son caractère, merci de veiller à ce qu'aucun contact ne soit possible entre lui et le facteur.

LA COUVERTURE FIBRE OPTIQUE SUR LA COMMUNE

Les premières ouvertures à la commercialisation de la fibre pour les logements sur la commune d'Anthy-sur-Léman sont prévues au deuxième trimestre 2023 ainsi qu'au second semestre 2023.

Pour information : lorsque les travaux sont réceptionnés, la réglementation française impose un gel de 3 mois avant l'ouverture commerciale de la fibre optique, afin de permettre à chaque fournisseur d'accès Internet de se préparer à rejoindre le réseau public du Syane.

Avant l'ouverture commerciale, une/des intervention(s) sera/seront organisée(s) conjointement entre la commune, le Syane et Altitude Infra.

A cette occasion, les modalités de raccordement et d'accès au réseau, ainsi que les offres proposées par les opérateurs, seront présentées aux habitants éligibles.

Les raccordements finaux jusqu'à l'intérieur des logements particuliers seront pris en charge par les opérateurs au moment de la souscription aux offres fibre par les usagers.

• d'informations : www.hautesavoie-fibre.fr

VIE COMMUNALE

LA COMMUNE S'ENGAGE

Rappel sur les priorités à droite dans le village

À l'approche d'une intersection, le conducteur doit dans un premier temps repérer la signalisation présente. Chaque type d'intersection possède sa propre signalisation. Si aucune indication n'est présente, il faut céder le passage à droite.

Pour rappel :

Les croisements et voies avec priorité à droite sont matérialisés par



- Chef-lieu : que des priorités à droite : noter une nouvelle priorité au croisement de la rue des Fontaines et de la route de l'Oratoire
- Route du Lavoret : priorités à droite, route des Balises – chemin du Lavoret et chemin de Sur Les Bois
- Séchex : que des priorités à droite
- Espace Léman : priorité à droite avenue du Pré Robert Sud avec chemin du Pré Biollat.

Information sur l'achat d'un nouveau PIV mobile

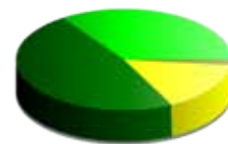
Il s'agit d'un panneau pédagogique vitesse qui permet aux usagers de la route de prendre conscience de leur éventuel excès de vitesse. Ces radars préventifs et pédagogiques ont bien plus d'impact qu'un panneau de signalisation statique qui permet lui d'informer de la vitesse à ne pas dépasser. La commune est déjà équipée d'un panneau d'information vitesse mais l'achat d'un second, pour un montant de 1 800 € HT, permettra d'analyser la situation dans plusieurs secteurs en même temps.

BILAN DES PANNEAUX INFORMATION VITESSE (PIV)

Rue des Fontaines
(entrée Ouest du chef-lieu)
797 vitesses relevées
maximales : 57, 56, 54, 53 km/h



Rue des Longettes
(entrée Est du chef-lieu)
1009 vitesses relevées
maximales : 77, 73, 71, 70 km/h



Rue centrale
(sortie de Séchex)
807 vitesses relevées
maximales : 63, 55, 49 km/h



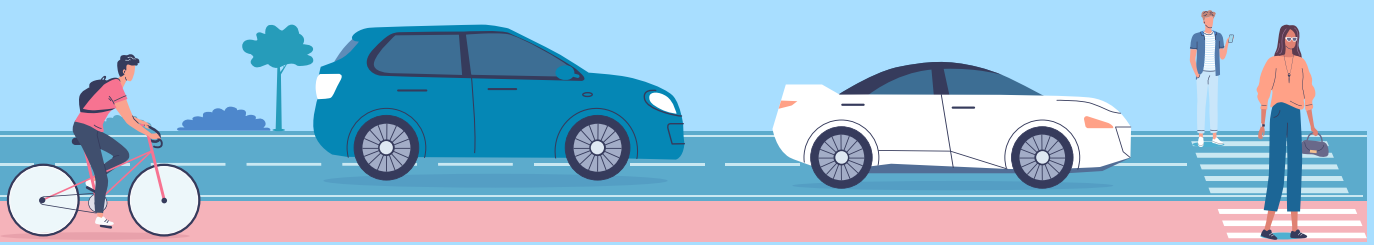
■ <= 30 km/h ■ 41 - 50 km/h ■ 61 - 70 km/h
■ 31 - 40 km/h ■ 51 - 60 km/h ■ 71 - 90 km/h et +

BILAN DES ACTIONS DE LA POLICE MUNICIPALE

908 forfaits post-stationnement
(dépassement du temps de stationnement)

438 Timbres Amendes
entre le 1^{er} janvier et le 15 septembre dont :

- 35** pour excès de vitesse
- 7** pour non-port de la ceinture de sécurité
- 311** pour stationnement gênant ou abusif
- 67** pour non-présentation ou défaut dans les papiers du véhicules (certificat d'immatriculation, attestation d'assurance, contrôle technique).
- 18** pour non-respect du code de la route (stop, sens interdit, ligne continue, refus de priorité, téléphone au volant, véhicule motorisé sur voie verte).



POUR LA SÉCURITÉ ROUTIÈRE

BILAN DES ACTIONS DU COMITÉ CONSULTATIF SÉCURITÉ ROUTIÈRE

Le Comité consultatif de sécurité routière se réunit régulièrement afin d'analyser les problèmes de déplacements et de circulation (véhicules - piétons - vélos) afin de proposer des axes d'amélioration au Conseil Municipal.

Suite aux propositions de ce Comité Consultatif, le Conseil Municipal a acté les points suivants lors de sa séance du 27 juin 2022:



30

Rappel des zones 20

Les zones à 20 km/h sont :

- La rue de la Plage
- La rue des Recorts
- Le chef-lieu
- La rue Centrale à Séchex
- Ainsi que la place du Pinet

Extension des zones 20 et 30

Pour rappel :

En agglomération, les zones 20 et 30 correspondent à des secteurs ou voies permettant la circulation de tous les usagers de la route :

- > **Zone 20, appelée « zone de rencontre » : les piétons sont prioritaires tant qu'ils ne stationnent pas.**
- > **Zone 30 : les piétons sont dans l'obligation d'emprunter les trottoirs et les passages piétons.**

Le passage en zone 20 de la rue Centrale à Séchex afin de favoriser la mobilité douce dans le hameau.

Le passage en zone 30 de la route des Diots, du chemin de la Creuse et de la rue des Plantées afin de sécuriser la circulation des habitants entre le chef-lieu et le pôle sportif, dans l'attente de la création d'un passage en site propre.

Le marquage au sol aux entrées de ces zones.

20

Actions de sensibilisation

Le Comité consultatif Sécurité Routière va réaliser des actions sur le terrain afin de sensibiliser l'ensemble de la population à la sécurité routière avec notamment :

Sensibilisation sur les zones 20, plus particulièrement au niveau de l'école

Analyse des comportements routiers à partir des relevés des panneaux d'information vitesse, puis propositions d'actions.

Suite à une visite sur la voirie de l'Espace Léman fin 2021, le Comité consultatif a proposé des améliorations de la signalétique au niveau de la voirie pour sécuriser les déplacements des piétons et des cyclistes.



TRAVAUX

Parvis de l'Espace du Lac :

Les travaux du parvis de l'Espace du Lac, dont le coût s'élève à 386 167,25 € HT, ont été prévus dans la continuité et en harmonie avec l'aménagement extérieur du groupe scolaire Flora Saulnier.

Cet aménagement permet des activités extérieures en lien avec l'Espace du Lac et le four à pain.

Les travaux permettent de formaliser le parcours de la Via Rhôna sur cette portion avec la prise en charge financière par Thonon Agglomération sur cette partie.

Bien que la circulation soit rétablie, des aménagements restent à réaliser cet automne :

- pose de potelets (en place de la barrière actuelle),
- matérialisation de 3 places de stationnement et d'une place PMR,
- finalisation des espaces verts



Potager et marquage au sol à l'école :

L'équipe enseignante et la municipalité ont souhaité agrémenter la cour de nouveaux aménagements :

- > Carrés potagers avec encadrement en bois
- > Traçage au sol de jeux dans la cour et sous les préaux
- > Jeux ludiques côté maternelle
- > Jeux ludiques et sportifs côté élémentaire.



Travaux à l'intérieur du bâtiment de l'Espace du Lac :

- > Changement des portes d'accès à la grande salle et d'accès à la médiathèque pour des modèles adaptés aux exigences incendie.
- > Réalisation, dans l'ancien local occupé par l'ABCJ, d'une salle d'exposition (mise en place de cimaises, nettoyage, rénovation puis peinture).
- > Mise en place et paramétrage de serrures électroniques sur l'ensemble du site. Avantages : un seul badge pour toutes les serrures, traçabilité des passages, flexibilité pour le prêt des locaux et sécurité renforcée.

UN AVENIR MEILLEUR POUR L'AGORESPACE

Le 9 septembre dernier, un courrier déposé en mairie et une pétition mise en ligne demandaient à la population à se mobiliser contre le démantèlement de l'Agorespace, mettant en avant une incompréhension.

Madame le Maire et M. Rémy Viout, adjoint, ont reçu des jeunes afin d'échanger à la fois sur les motivations de cette décision et sur l'alternative envisagée.

Au printemps dernier, conformément à ses obligations, la commune a demandé à un bureau de contrôle de vérifier l'état de l'installation sportive. Le rapport fourni met en évidence la fragilité de la structure métallique au regard de la rouille et de points fissurés. Pour "panseur" et non "réparer", il nous faut faire intervenir un soudeur professionnel. Or, au vu de l'état de dégradation des structures, aucun ne veut intervenir et engager sa responsabilité.

Ce fait a simplement accéléré une décision de délocalisation envisagée et devenue désormais urgente.

Certes la décision a été prise de démanteler la structure actuelle de l'Agorespace mais non pour la faire

disparaître de la commune mais pour la délocaliser.

Pour rappel, lors de la concertation portant sur le centre bourg, le périmètre incluait cet espace pour lequel une tout autre destination a été envisagée. Durant la phase enquête, personne n'est allée à l'encontre de ces propositions ou formuler le maintien en ce lieu d'une telle infrastructure.

Il nous paraît cohérent de la déplacer vers un site, comme les Hutins, qui possède déjà des infrastructures sportives... amenées dans un futur que nous espérons proches à s'agrandir encore.



INAUGURATION DE LA SALLE COMMUNALE D'EXPOSITION

Espace du Lac

L'Atelier d'arts plastiques de l'Association de parents et de familles de personnes déficientes intellectuelles (APEI) de Thonon nous a fait le plaisir d'inaugurer le vendredi 16 septembre le nouvel espace communal d'exposition à l'entrée de l'Espace du Lac.

Un moment convivial d'échange avec les artistes de l'accueil de jour de Vongy et du foyer de vie d'Allinges et leurs familles.

Cette salle a pour vocation de devenir un lieu d'expression pour les artistes ainsi que pour les scolaires.

Cette exposition de l'APEI a été suivie début octobre par une exposition des peintures de l'Alsacienne Isabelle Schelcher et des sculptures de l'Anthychois Georges Lacroix.

Prochaines expositions à venir : Jade Sculptures – Nathalie Bartholini (dates à définir).

Nous sommes à la recherche de nouveaux artistes anthychois ou chablaisiens, en herbe ou confirmés. Merci de contacter l'accueil de la Mairie.



Pôle sportif des Hutins, où en es-t-on ?

Après avoir acquis la quasi-totalité des parcelles identifiées pour la mise en œuvre projet, la commune s'est retrouvée bloquée et dans l'obligation de procéder à une DUP (déclaration d'utilité publique) pour finaliser l'acquisition. Lors de l'instruction de cette demande, les services de l'Etat nous ont fait savoir qu'ils s'opposaient à la réalisation du projet. Depuis, des échanges ont eu lieu avec ces services, Monsieur le Sous-préfet ainsi qu'avec le cabinet d'études et les associations pour redimensionner le projet et trouver un compromis qui répondent à la fois au besoin du territoire et aux préconisations des services de l'Etat. De nouveaux échanges et rencontres prévus cet automne débloquent, nous l'espérons, rapidement cette situation. Notre objectif : mettre en œuvre dès cet hiver les travaux des tennis extérieurs à minima de sorte que l'association puisse bénéficier d'une continuité d'accès à des installations sportives dédiées à leur pratique. C'est ce qui nous anime et a motivé nos orientations depuis deux ans. De même que nous souhaitons que perdure sur la commune un libre accès des infrastructures tel que l'agorespace ou le skateparc.

Prochain point d'infos sur ce projet début 2023...

ENFANCE ET JEUNESSE

La Ludothèque intercommunale ABCJ a le plaisir de vous accueillir à la Maison des Associations, 2, place de l'église à Anthy-sur-Léman.

C'est un lieu de partages, intergénérationnel, tous publics, qui propose des divertissements pour tous les goûts et pour tous les âges, du plus petit au plus grand joueur !

Que vous soyez seul, en famille, entre amis, débutant ou expérimenté, vous trouverez votre bonheur au sein des trois espaces de jeux :

- Une salle dédiée aux plus petits avec un large choix de jouets d'éveil, doudous, poupons, barbies, cuisine, dinette, atelier de bricolage, légos, voitures, puzzles, coloriages... Les enfants peuvent se retrouver et jouer sous la supervision d'un adulte.
- Une autre pour les jeux de société qui en propose aujourd'hui presque 650 ! Stratégie, coopération, réflexion, plateau, hasard, dés, cartes, bluff, d'éveil et de découvertes... Venez les découvrir, les essayer sur place et les emporter chez vous pour jouer avec vos proches.
- Et une dernière pour les gamers qui abrite des jeux multijoueurs sur PS3 et sur Wii et qui accueille également des jeux en bois.

La Ludothèque a pour but de promouvoir le jeu de la petite enfance à l'âge adulte puisqu'il a un rôle éducatif, social et culturel fort ! C'est pourquoi elle vous donne rendez-vous à Anthy mais également à la Bibliothèque de Sciez et de Margencel. Elle intervient aussi dans les écoles et auprès de professionnels de la santé ou de l'enfance pour rendre le jeu accessible à tous.

Sur place ou à emporter, au quotidien ou lors de soirées jeux, venez vous amuser !

N'hésitez pas à profiter de l'expérience et des conseils de Fanny qui a à cœur de partager sa passion auprès des usagers.



Pour suivre toute l'actualité, les événements, les nouveautés ;

f ABCJ Ludothèque

Pour consulter toute la collection de jeux de société ;

MyLudo : Ludothèque Association Bas-Chablais Jeunes

Si vous avez des questions ou souhaitez rejoindre l'aventure :

☎ +33(0)4 50 16 39 50

✉ ludotheque@associationbcj.fr

📍 Maison des associations, 2, place de l'église 74200 Anthy

Nous recherchons actuellement des bénévoles pour participer, animer des soirées, des ateliers ou lancer et faire vivre des projets ensemble.

A très vite pour de nouvelles découvertes ludiques !

ABCJ

L'ABCJ vous souhaite une bonne rentrée !

Un été bien rempli à l'ABCJ pour l'accueil jeunesse (3-15 ans) et nous nous excusons auprès des familles pour lesquelles nous n'avons pu accueillir leurs enfants. En plus de l'accueil de loisirs des 3-9 ans, en moyenne 16 jeunes (de 10 à 15 ans) par jour sont venus se retrouver sur le mois de juillet et la première semaine d'août pour vivre des vacances divertissantes : randonnées, rafting, golf, escape game, bivouac... Quant aux plus jeunes, la thématique du cirque a attiré entre autres par sa diversité d'animations et a permis la présentation d'un superbe spectacle fin juillet, bravo aux artistes ! Les séjours ont apporté découvertes, vie en collectivité, jeux et détente aux enfants qui sont revenus avec le sourire et à coup sûr des souvenirs inoubliables !

Des petits aventuriers à Seytroux

Le premier départ a rassemblé 48 jeunes en camping au bord du lac de Castillon dans les Alpes-de-Haute-Provence. La sécheresse n'aura pas eu le dernier mot et tous ont pu participer au canyoning et profiter des baignades dans le lac ! Une petite randonnée pour découvrir une esplanade avec vue sur les gorges, une autre pour observer les vautours, le programme prévu s'est déroulé sans encombre. Pour les plus jeunes, nos 24 petits aventuriers ont pu profiter de notre merveilleuse région, des baignades, des randonnées et des divers jeux, le tout organisé autour du magnifique chalet de l'Echo des Montagnes à Seytroux. Ceci a permis, pour la plupart, de découvrir l'ambiance des colonies de vacances ! Par ailleurs, deux autres séjours, pour les plus grands ont aussi permis d'approfondir leurs capacités à vivre en communauté, à améliorer leurs performances en cuisine et à camper, mais surtout à s'en mettre plein les yeux avec des randonnées dans des lieux et points de vue à vous couper le souffle et des visites dans des sites incroyables ! La découverte de la mer de glace et Malte ont remporté un grand succès ! Bravo à tous ces jeunes pour leurs défis sportifs ! Prochaine destination : LISBONNE aux vacances d'automne.



Un programme varié pour le périscolaire

L'équipe d'animation a repris place dans les périscolaires d'Anthy et Margencel en changeant un peu les équipes. Corinne a rejoint l'équipe de Margencel et Laura fait maintenant partie de celle d'Anthy. Margot de Margencel est repartie sur le chemin des études et nous accueillons aussi Enzo dans l'équipe. L'animation jeunesse accueille de nouveau les 10-15 ans les mercredis et samedis après-midis et les vendredis soirs avec un programme varié sur les locaux ou en sortie. N'hésitez pas à le consulter sur le site ou l'application ABCJ ou demandez-le à vos animateurs qui sont aussi présents à la pause méridienne du mardi et jeudi au collège T. Monod.

Toutes les informations sur nos accueils sont disponibles sur associationbcj.fr ou sur l'appli [abcj74.goodbarber.app](https://www.goodbarber.com/abcj74).

Les programmes des vacances pour les 3-15 ans seront publiés 3 semaines avant le début des accueils d'Automne.

L'équipe de l'ABCJ



LA KERMESSE DU SOU DES ÉCOLES

L'équipe du Sou a enfin pu renouer avec la traditionnelle kermesse de fin d'année. Les enfants et parents l'attendaient depuis 2 ans ! Ce fût donc la première kermesse dans l'école Flora-Saulnier, tout un symbole !

La journée s'est déroulée pour le mieux sous un soleil radieux avec de nombreux ateliers et jeux à disposition des enfants, un repas convivial partagé ensemble et une belle animation grâce au groupe Anthy Musical, Elise du SCAF Tonic, et au groupe du jeu de Dames.

Cette journée a aussi permis aux enfants de révéler leurs talents cachés : musique, sport, acrobaties...

De beaux souvenirs pour clôturer cette année scolaire 2022.

La pause estivale aura été relativement animée puisque nous avons participé à la fête du lac avec un stand maquillage et organisé une vente de gâteau au marché de l'été.

Une nouvelle année scolaire reprend et l'équipe du Sou reste mobilisée pour faire passer une belle année aux enfants d'Anthy !

Le Sou



GROUPE SCOLAIRE FLORA SAULNIER

OUVERTURE D'UNE CLASSE SUPPLÉMENTAIRE

Le 1^{er} septembre dernier, ce sont 242 enfants qui ont pris le chemin des écoles maternelles et élémentaires. La hausse de l'effectif, déjà connu au printemps dernier, a permis l'ouverture d'une classe supplémentaire.

Répartition des classes :

- Petite et moyenne section de 27 élèves. (Mme Beetschen et Mme Guidi)
- Petite et moyenne section de 27 élèves. (Mme Châtelain)
- Grande section de 23 élèves. (Mme Petitgonnet)
- Grande section et CP de 20 élèves. (Mme Manfredi)
- CP de 21 élèves : (Mme Miklavec)
- CE1 de 24 élèves. (Mme Guidi et Mme Picot)
- CE1 et CE2 de 23 élèves. (M. Pesenti)
- CE2 et CM1 de 24 élèves. (Mme Batifol)
- CM1 et CM2 de 27 élèves. (Mme Liotard)
- CM1 et CM2 de 26 élèves. (Mme Berticat)

LANCEMENT D'UNE DÉMARCHÉ "3DS"

Dans la dynamique de généralisation de l'éducation au développement durable, la labellisation "E3D" (École ou Établissement en Démarche globale de Développement Durable) a été officiellement lancée par le Ministère de l'éducation nationale.

Les objectifs visés à travers la labellisation E3D sont :

- mettre en valeur les projets EDD déjà existants en les appuyant sur une vraie politique d'école ;
- développer les partenariats, notamment avec les acteurs territoriaux

La démarche E3D prend en compte les spécificités du 1^{er} degré, en s'appuyant en particulier sur les programmes scolaires. Elle s'articule aussi avec d'autres éducations transversales et les parcours, comme l'éducation à la santé (notamment l'éducation nutritionnelle), l'éducation à la citoyenneté, à la prévention des risques (dont les plans particuliers de mise en sûreté - PPMS), l'éducation à la solidarité internationale, l'éducation aux médias ou encore l'éducation artistique et culturelle, sans exclure d'autres approches.

Réalisée en relation étroite avec la commune, partie prenante du fonctionnement du groupe scolaire, cette démarche associe également enseignants, élèves, personnels communaux, partenaires (dont la médiathèque ou encore l'ABCJ) et parents, dans la dynamique collective induite par le projet d'école.

Cette année, l'équipe pédagogique a la volonté de s'engager pleinement et entend bien soumettre sa candidature à la labellisation "E3D" du groupe scolaire Flora-Saulnier.



UNE NOUVELLE RENTRÉE SOUS LE SIGNE DE L'OPTIMISME !

La médiathèque, en partenariat avec l'école, ouvre ses portes, comme chaque année, à toutes les classes et à leurs enseignants de la maternelle au CM2 à raison d'une séance par quinzaine animée par Isabelle Bouvier.

Chaque enfant repart avec au moins un livre choisi par ses soins, pris sur le compte de l'école et rapporté lors de la visite avec sa classe

Un abonnement individuel annuel est aussi possible à 5,50 €. Il permet d'emprunter 3 livres et un magazine et de les échanger soit avec la classe, soit pendant les heures d'ouverture.

L'idée est que tous les enfants de l'école puissent régulièrement profiter d'un moment pour découvrir l'ambiance, le fonds de la bibliothèque, la variété des livres et que tous profitent des activités, des rencontres, des ateliers proposés tout au long de l'année.

8 octobre, dans le cadre de la Journée du Développement Durable, le week-end du ? un grand jeu de l'Oie

se prépare sur ce thème : dès que les enfants auront atteint la case Arrivée, ils pourront participer à la création d'une fresque, aidés par une plasticienne. Cette fresque sera ensuite exposée.

13 octobre Croq'livres devient Croq' voyages. Première destination, les Etats Unis : histoires, musique, conte et même un goûter made in USA à partager dès 16h45 pour nos petits lecteurs.

21 octobre, dans le cadre du Festival des P'tits Malins, organisé par la M.A.L de Thonon et en partenariat avec l'école, une illustratrice interviendra à la médiathèque avec les classes qui le souhaitent.

Fête de l'hiver, début décembre avec le Sou des Écoles : pour cette journée, la médiathèque invite une conteuse, qui, par ses histoires, emmènera les enfants de l'école en voyage.

Les Tout p'tits lecteurs 0/3 ans avec leurs nounous, parents ou grands-parents, peuvent librement venir à la médiathèque, chaque premier mardi du mois à partir de 10h15 pour des « toutes petites histoires », des chansons, des comptines.

Côté Adultes, une lecture théâtrale de « Une farouche liberté » de Gisèle Halimi est programmée pour le vendredi 9 décembre à la médiathèque par la compagnie Athéca, à 20h30.

Cette une façon très agréable d'écouter, de découvrir ensemble des textes de qualité, courts, souvent percutants.

2023, des textes de femmes engagées pour janvier mis en scène par un conteur et un festival de la poésie est annoncé pour le printemps.

Pour terminer, je souhaitais remercier sincèrement celles et ceux qui se sont impliqués dans le travail de mémoire Flora Saulnier : Séverine M. pour le montage photo, les bénévoles de la médiathèque pour l'expo qui va circuler dans le département, les nièces de Flora Saulnier pour leur présence et leurs témoignages. Ensemble, nous avons appris à connaître cette femme d'exception qui a donné son nom à notre école.

La médiathèque, Isabelle et l'équipe des bénévoles, vous souhaitent une très bonne rentrée et de belles lectures enrichissantes.

TRIBUNE LIBRE **OPPOSITION MUNICIPALE**

ANTHY PASSION COMMUNE

L'été se termine et nous espérons que, comme nous, vous avez bien profité des nombreuses animations anthychoises, qui ont eu principalement lieu à la plage des Recorts et de celles des environs chablaisiens.

La rentrée scolaire a permis d'apprécier les changements de la voirie, notamment ceux de l'aménagement du parvis de l'Espace du lac et de la continuité de la Via Rhôna, projets qui avait été initiés avec la mandature précédente et que nous sommes satisfaits de voir terminés et respectés dans leur mise en œuvre.

D'autres projets tels l'aménagement du cœur de notre village, le pôle sportif des Hutins sont en cours d'élaboration. Ils devraient nous être présentés prochainement ; nous resterons attentifs aux propositions qui seront faites.

Nous restons à votre écoute.

Jennifer Jacquier, Jean-Louis Sappey,
Sandrine Ruche et Christine Bondaz
passioncommune.anthy@gmail.com – 06 20 95 55 90

VIE ASSOCIATIVE

ANTHY ÉVÉNEMENTS

Quel bel été nous avons passé avec vous !

Rappelez-vous : l'Apéro des Anthychois et son ambiance « latino », la seconde édition du Ohana Fest' en collaboration avec Ohana Tattoo Shop, la traditionnelle Fête du Lac avec son bal et son magnifique feu d'artifice et enfin le Forum des Activités Anthychoises et alentours.

Mais ce n'est pas fini ! Nous vous en dirons plus prochainement mais vous pouvez d'ores et déjà noter qu'Anthy Evénements organisera :

Un Brunch musical en collaboration avec Anthy Musical le dimanche 27 novembre à 11h30. Brunch confectionné par nos soins et conte de Noël écrit et composé

par Anthy Musical - Sur réservation uniquement

Une Pièce de théâtre en collaboration avec la compagnie "BRUINE ROUGE" de Chambéry le samedi 4 février à l'Espace du Lac à partir de 20h30. Pièce de FEYDEAU intitulée " Mais, n'te promène pas toute nue" : M. Ventroux doit recevoir un important rendez-vous, M. Hochepeaix. Sa femme Clarisse a précisément décidé de se promener en petite tenue ce jour-là... Personne ne sera au bout de ses surprises ! Tarif 12 €/tarif réduit 7 €
A bientôt pour de prochaines aventures.

DAMIER CLUB DU LÉMAN

Animations Jeu de Dames et Echecs Eté 2022

Le Damier Club du Léman dont l'ambition est de faire connaître les vraies règles du Jeu de Dames a proposé cet été sur invitation trois nouvelles animations. Ainsi, on pouvait rencontrer les membres de l'association et jouer des parties amicales et conviviales au jeu de dames et au jeu d'échecs.

Animations diverses :

- la Fête de L'Ecole le 18 juin à l'école primaire Flora Saulnier,
- au FeelGood Café à Thonon le 26 juin
- le Marché Gourmand à la plage des Recorts le 3 août.

Prochain rendez-vous,

- Octobre Rose le 9 octobre 2022.

Contact :

Patrick Kopp : Président

06 69 44 29 64

president@damierclubduleman.org

Francine Theodon : Trésorière

06 31 01 82 78

tresoriere@damierclubduleman.org

Mélanie Kopp : Secrétaire

06 18 54 25 82

secretaire@damierclubduleman.org

Nouveau ANTHY MUSICAL

Notre association a éclos entre deux confinements au premier jour du printemps. Un an plus tard, ce groupe de passionné.e.s de chant et de comédie musicale en particulier a célébré le temps des fleurs et des cerises (Journée du Printemps), la fin d'année d'école (Kermesse), et bientôt animera la marche d'Octobre Rose et l'arrivée du Père et de la Mère Noël.

Une année qui a permis à notre jeune troupe de développer son répertoire mais aussi d'ambitionner la création d'un chœur pour renforcer ses effectifs et enrichir l'expérience musicale de tous.

Une chance unique vous est donnée d'écouter ce nouvel ensemble lors d'un brunch-spectacle dimanche 27 novembre à l'Espace du Lac d'Anthy. Délices et chants de Noël se mêleront de manière tout à fait originale dans une

ambiance festive. Plus d'informations seront communiquées sur notre Page Facebook @anthymusical et celle d'Anthy Événements.

Vous avez envie de rejoindre la troupe en tant que choriste ou soliste ?

Venez faire une séance d'essai lors d'une de leurs répétitions les lundis soirs à l'Espace du Lac en vous annonçant en amont par mail : anthy.musical@gmail.com

La troupe se produira dès juin avec un répertoire spécial comédie musicale en acoustique, idéal pour accompagner en douceur et en chœur les festivités de notre localité.

Rejoignez-nous sur Facebook !

DONNEURS DE SANG

Le don du mois de juin tombant le jour de la Fête de la Musique, les Donneurs de Sang d'Anthy ont improvisé une petite fête musicale dans la cour de l'ancienne école primaire en parallèle du don ayant lieu aux Laurentides. Force est de constater que les Anthychois étaient aux rendez-vous, que ce soit pour donner leur sang ou profiter de l'animation ! Joindre l'utile à l'agréable, tel était notre objectif !

Les Donneurs de Sang d'Anthy et la Batterie-Fanfare « Les Flots Bleus » ont également été très heureux de pouvoir organiser à nouveau les Feux de la St Jean sur la plage des Recorts le samedi 25 juin dernier, ouvrant ainsi les festivités au bord du lac ! Et nous avons été encore plus heureux de voir le succès rencontré par cet événement : un grand merci à tous, bénévoles et visiteurs !

Le comité s'interroge sur la tenue du Repas Gourmand Dansant ou l'organisation d'une 2^e édition du Char Ambulant Gourmand cet automne. Nous

vous tiendrons informés dès que nous aurons statué.

Dernière information pour noter dans vos calendriers, voici les prochaines dates de dons qui auront lieu à nouveau à l'Espace du Lac (salle des fêtes) d'Anthy de 16h30 à 19h30 : mardi 22 novembre 2022, mardi 4 avril 2023, mardi 27 juin 2023, mardi 12 septembre 2023 et mardi 14 novembre 2023.

Venez directement sur place ou réservez votre créneau pour plus de fluidité sur : mon-rdv-dondesang.efs.sante.fr



ATEL

S'inscrire pour le ski du mercredi

Avec l'ATEL SKI, les jeunes de l'école primaire peuvent pratiquer le ski alpin le mercredi après-midi.

En espérant que vous avez passé un bel été et que la rentrée scolaire s'est déroulée dans d'excellentes conditions, nous vous donnons rendez-vous, avant les vacances de la Toussaint (date avancée par rapport aux autres années), pour les inscriptions à notre association. MARDI 18 octobre entre 16h30 et 18h, Hall d'entrée de l'Espace du Lac.

Nous vous attendons nombreux et vous disons à bientôt avec grand plaisir.



ANCIENS COMBATTANTS

Hommage à deux disparus

Depuis la cérémonie du 8 mai au Monument aux morts, notre section est restée, si l'on peut dire au repos : sauf que malheureusement, depuis nous avons dû accompagner deux de nos camarades à leur dernière demeure... Le 5 août Gérard BARIOT, nous trouvait réunis, anciens combattants en compagnie de sa famille, de ses amis dans le cimetière pour lui rendre un dernier hommage.

Il a été incorporé en mai 1963 dans le 4^e régiment du génie à Grenoble. Le 22 octobre de la même année, il partait pour l'Algérie sur le site de Al-Amguel, au Sahara, qui avait servi aux essais nucléaires français, pour participer à la remise en état du site. Le 8 mai je lui remettais la médaille de la défense militaire avec mention "essais nucléaires". Gérard, cet ami, a été secrétaire de notre association durant de nombreuses

années, toujours prompt à donner de son temps pour apporter son aide à toutes les manifestations festives et commémoratives. De bons services, toujours d'humeur égale, débrouillard lors de problèmes techniques rencontrés, discret mais aimant rire et plaisanter avec les amis. Malheureusement sa santé s'est dégradée doucement surtout après la disparition de son fils Cyril en 2015. C'est l'image que nous garderons de lui, un ami sincère et dévoué.

Membre assidu de l'association

Le lundi 8 août, nous nous sommes de nouveau retrouvés, anciens combattants, sa famille, ses connaissances autour de la dépouille d'un autre ami de longue date Bernard LACROIX. Il fut lui aussi jeté à 20 ans dans un conflit qui ne nous concernait guère en Afrique du nord : l'Algérie. C'était à

l'époque considéré comme du maintien de l'ordre, mais 30 000 morts plus tard et bien des années après considéré comme une guerre.

Il fut incorporé le 5 juillet 1961 au 27^e bataillon de chasseurs alpins et c'est en Kabylie qu'il effectua jusqu'au 25 novembre 1962 son service militaire. Nuits de garde, accrochage avec les rebelles, nourriture approximative et peur permanente.

Il était un membre assidu de notre association jusqu'au moment où il fut rattrapé par la maladie, laquelle a fini par l'emporter.

Bernard était un garçon attachant avait la passion du cyclisme qu'il avait pratiqué dans sa jeunesse et surtout la chasse et la pêche sur le lac..

Il a lutté avec courage contre le mal mais n'en faisait pas cas ; il préférait évoquer chez son ami Félix la vie du village telle qu'ensemble ils l'avaient vécue.

Adieu Bernard, tu as rejoint, la liste est longue, ceux qui t'ont précédé au sein de notre association..

BATTERIE FANFARE LES FLOTS BLEUS

Un retour à la normale... ?

Après deux années de restrictions sanitaires, nous avons tous pu retrouver la convivialité et la joie de vivre que nous aimions tant lors de nos fêtes estivales. La Batterie-Fanfare « Les Flots Bleus » a su, elle aussi, rester active durant cet été avec le succès des feux de la Saint-Jean organisés avec nos amis de l'association des donneurs de sang, samedi 25 juin, l'animation musicale de deux marchés gourmands sur la plage et lors de quelques concerts de quartier, aux diots, route de Séchex et même chez notre directeur Brice à Marnaz.

Nous avons également pu renouer avec notre traditionnel rendez-vous annuel à Combloux pour cette année, dimanche 3 juillet, dans un cadre magnifique face au Mont-Blanc lors du 47^e festival des Batteries-Fanfaires de Haute-Savoie, après deux éditions annulées à cause de la pandémie du Covid-19.

Le retour du loto de sainte Cécile

A vos agendas !

Notez le retour de notre loto de sainte Cécile, samedi 19 novembre dès 19h30 à l'Espace du lac, fraîchement remis en valeur. De nombreux lots seront à gagner pour 20 euros les 3 cartons ! Des préventes sont possibles auprès de Dominique Bondaz 06 08 98 54 60 ou auprès de nos partenaires.

L'orchestre jeunes dans l'école a suscité un véritable engouement auprès des enfants du groupe scolaire Flora Saulnier avec 20 élèves l'année dernière. Le projet a donc été reconduit en partenariat avec l'ensemble musicale de Sciez et la municipalité. Espérons qu'il rencontre le même succès cette année.

Il n'est peut-être pas trop tard pour rejoindre l'orchestre, pour tous renseignements, contactez Jérôme Bondaz : 0041 78 714 43 40

jb@barro.swiss

*ou Dominique Bondaz : 06 08 98 54 60
bondaz.dominique@wanadoo.fr*

N'hésitez pas à nous rejoindre tous les jeudis soir à la salle de musique pour découvrir ou redécouvrir la batterie-fanfare, la musique est un art de vivre qu'il ne faudrait négliger...



CLÉ

L'Association CLÉ fait sa rentrée avec de nouvelles propositions pour apprendre, se rencontrer et échanger ! L'année dernière, l'association CLÉ a permis une initiation à l'anglais pour l'ensemble des 70 enfants de la maternelle une fois par semaine à l'école Flora Saulnier ainsi que des cours avec 20 enfants inscrits après l'école à l'Espace du Lac.

Pour répondre à la demande, nous proposons de nouveaux créneaux pour les cours. Cette année il y aura 4 classes hebdomadaires ce qui permettra aux enfants d'avoir un contenu pédagogique encore plus adapté à leurs intérêts et leur âge.

Et c'est aussi au tour des adultes de pouvoir travailler leur anglais pendant un moment convivial. Les groupes adultes commencent cette année avec deux créneaux :

- Un matin par mois pour se retrouver autour d'un café (ou un thé !), à partir de 9h, à l'Espace du Lac,
- Un soir par mois à 19h, toujours à l'Espace du Lac, nous vous proposons de venir boire un verre... in english!

Pour plus d'information vous pouvez nous contacter à association.cle.74@gmail.com, ou retrouver plus d'information sur Facebook
f *associationcle74200*

ANGLAIS ENFANT

dès le 26 septembre

PS/MS *lundi 16h45 à 17h30*

GS/CP *mardi 16h45 à 17h30*

CE *jeudi 11h30*

CM *mardi 11h30*



Etes-vous au courant pour les **COURANT'HYS ?!**

Fort de 6 années d'existence, notre association compte maintenant 16 membres, dont 2 qui nous ont rejoints l'année passée. Nous sommes toujours heureux d'accueillir de nouveaux membres ou bénévoles qui donnent de leur temps pour les événements auxquels nous participons (point relais de la course Run Mate, Octobre Rose 2022 et surtout l'Anthychoise). Nous voilà sur la ligne de départ pour finaliser le lancement de cette 6^e édition !

Cette année comme nouveauté, nous aurons le samedi 22 octobre des courses enfants qui débiteront à 9h30 pour 4 catégories (éveil athlétisme, poussins, benjamins et minimes – de 7 à 15 ans). Les inscriptions auront lieu sur place à partir de 8h30 (ou via bulletin d'inscription papier disponible sur www.couranthys.fr) et chaque enfant sera récompensé. Le certificat médical n'est pas requis, il faut simplement une autorisation parentale (disponible sur le site web).

Pour les courses adultes et la marche du dimanche 23 octobre, petit changement cette année : les parcours se feront dans

le sens inverse des années précédentes ! L'occasion d'admirer Anthy sous un autre jour . La marche compte 10km cette année et les courses 8,5km ou 13km. Plus d'infos sur www.couranthys.fr !

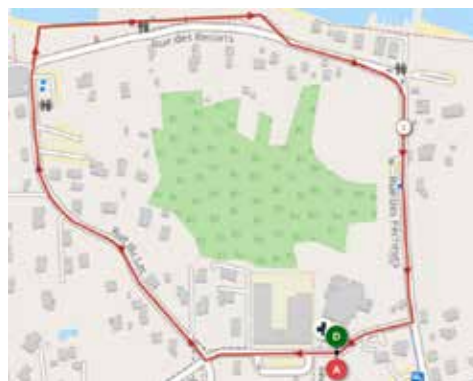
Les inscriptions sont d'ores et déjà ouvertes via Internet ou bulletin d'inscription papier et 2 euros seront reversés à l'association « les Enfants de Morcy ». Cette association permet d'améliorer le quotidien des enfants qui sont en pédopsychiatrie à l'hôpital de jour de Thonon (Etablissement Public de Santé Mentale).

L'originalité de cette 6^e édition sera un échauffement en musique le dimanche matin pour les coureurs ! Le balisage des parcours sera assuré 15 jours à l'avance et nous proposerons une reconnaissance du parcours courant octobre (infos à venir sur [f lescouranthys](https://www.facebook.com/lescouranthys)).

Nous vous souhaitons un bon entraînement et rendez-vous le week-end du 22/23 octobre !



Boucle catégorie EA (x2)



Boucle catégories PO (x1), BE (x2), MI (x3)

SCAF TONIC

Des nouveautés !

La rentrée sportive est là, pensez à vous inscrire !

Les cours de la Scaf ont débuté lundi 12 septembre. Quelques nouveautés au niveau des plages horaires et des activités, avec notamment un cours de yoga, dès le début de l'année 2023, pour le plus grand plaisir de beaucoup d'adhérents.

La grille horaire est disponible sur demande, via le mail de la Scaf : scaftonic@orange.fr

La saison 2022 s'est terminée par une belle fête le 11 juin ! Les enfants ont montré leur spectacle à leurs parents et nous avons fêté dignement le départ en retraite de Brigitte après plus de 20 ans au sein de l'association ! La journée était gaie et festive, et le monde était au rendez-vous.

La Scaf a également participé avec plaisir à la mise en place de la fête du lac le 20 août dernier qui a été un beau succès.

Nous vous attendons nombreux !



Une nouvelle association Anthychoise

QI GONG TAI-CHI

Le Qi Gong permet de renforcer le corps, de le rendre plus souple et d'optimiser toutes les fonctions de l'organisme.

Il aide donc à chacun d'entretenir sa santé et sa vitalité par une pratique corporelle et respiratoire.

Il incite donc à trouver la détente et le calme intérieur nécessaire pour un bon équilibre psychique.

Le Tai-Chi est un art martial ancestral d'inspiration Taoïste basé sur un enchaînement de mouvements lents, tel une chorégraphie privilégiant la souplesse à la force.

Le Qi Gong et le Tai-Chi permettent d'augmenter l'élasticité musculaire, de tonifier également nos muscles, notamment ceux de la ceinture abdominale et des membres.

Cela permet de réduire les maux et douleurs musculaires, articulaires et tendineux.

De plus, l'équilibre, l'endurance et la coordination sont améliorées.

Ces deux pratiques constituent un antistress majeur.

Ses effets sont relaxants et anti-anxiolytiques.

Cours : Lundi de 10h à 11h15

Mercredi de 19h à 20h15

Espace "Les Laurentides" - Salle Billiat

Pour plus d'informations :

contacter Sébastien au 06 37 57 63 47

TENNIS CLUB

Cette saison tennistique a encore fait carton plein !

Suite à la mise en place d'une formule promotionnelle estivale à 60€ l'été, le TCA a vu son nombre d'adhérents augmenter d'une vingtaine de pratiquants.

Le club a également mis en place un nouveau système de réservation des courts via l'appli spécialisée dans la réservation de terrains de sport de raquette : Anybuddy.

Outre un accès facilité à tous, membres comme non-licenciés, et un paiement simplifié, l'appli permet au TCA d'être visible auprès d'un public encore plus large. Cet été, plus d'une vingtaine de réservations provenaient de visiteurs occasionnels ou de touristes de passage dans notre village, dont un joueur Américain classé, en villégiature sur la commune.

Le club a également organisé deux stages d'une semaine cet été dont une journée à l'Open de Lausanne avec la rencontre de Timea Bacsinszky, ex. Numéro 9 mondiale.

La saison 2022/2023 Baby tennis, Mini tennis, Ecole de tennis, cours ados/adultes et stages reprendra le 20 septembre. A très vite !

Renseignements/inscriptions

www.tennisclubanthy.com - Mail : tc.anthysurleman@fft.fr

 *Tennis club d'Anthy*



GJAM (Groupement Jeunes Anthy Margencel)

Après la pause estivale, nos jeunes footballeurs et nos équipes de coaches ont repris petit à petit le chemin des terrains de foot. Voir les sourires et rires sur nos stades fait plaisir !

Les matches, plateaux et compétitions ont repris courant septembre. Certaines équipes ont pu faire des tournois d'avant saison et des matchs amicaux.

Après les inscriptions en juin et quelques

demandes tardives, nos effectifs sont bien remplis. Nous avons 22 joueurs en U15, 28 en U13, 45 en U11, 35 en U9, 23 en U7.

Pour encourager nos jeunes footballeurs, voici les lieux et horaires par catégories :

Catégorie	Entrainement	Match / Plateau	Stade
U7	Mercredi 18h à 19h30	Samedi 10h – 11h15	Margencel
U9	Mardi 18h à 19h30	Samedi 10h – 11h15	Margencel
U11	Mardi et Jeudi 18h à 19h30	Samedi 10h – 11h30	Anthy
U13	Lundi et Mercredi 18h15 à 19h45	Samedi 14h – 15h15	Anthy
U15	Mercredi (Margencel) et Vendredi (Anthy) 18h30 à 20h	Dimanche 10h – 11h45	Anthy

Les plannings des matches et plateaux sont affichés aux stades.

Un grand merci à tous nos coaches qui encadrent nos jeunes footballeurs et sont tous bénévoles !

A très bientôt au bord des terrains de foot d'Anthy et Margencel pour encourager tous ces sportifs : joueurs, arbitres, coaches !

Information EAU POTABLE

Notre agglomération subit de manière croissante les conséquences conjuguées :

- d'une période d'un an de déficit sévère de précipitations
- des épisodes caniculaires successifs de cet été

Depuis le 5 août et jusqu'au 30 septembre minimum, un arrêté préfectoral place le territoire de Thonon Agglomération en situation de **CRISE**, soit le niveau maximal d'alerte concernant la gestion de l'alimentation en eau. Des mesures de réduction drastique de l'usage de l'eau s'appliquent sur les 25 communes du territoire (restrictions détaillées au verso de ce courrier).

LES USAGES *de l'eau autorisés*



L'ALIMENTATION ET L'HYGIÈNE



L'ABREUVEMENT DES ANIMAUX



LA SÉCURITÉ CIVILE (POMPIERS) ET NETTOYAGES SANITAIRES

Tous les autres usages sont interdits, y compris par prélèvements directs dans les milieux superficiels (lac, cours d'eau) ou dans les ressources souterraines (nappes, sources), ceci afin de préserver le milieu naturel et la vie aquatique.

En savoir + : consulter la Foire aux Questions de la Préfecture de la Haute-Savoie



QUELLES SANCTIONS EN CAS D'INFRACTION ?

L'infraction aux mesures de restriction des usages de l'eau en sécheresse

est punie d'une contravention de 5^e classe de 1 500 € d'amende.

Les exploitants de prélèvements illégaux devront régulariser leur situation vis-à-vis des administrations compétentes.

Les contrôles, actuellement renforcés, sont effectués directement par l'Etat (police de l'eau), ou par les polices municipales.

LES BONNS *gestes*



NE PAS LAISSER COULER L'EAU INUTILEMENT



PRIVILÉGIER LES DOUCHES AU LIEU DES BAINS



FAIRE FONCTIONNER LES APPAREILS DE LAVAGE À PLEIN



RÉCUPÉRER L'EAU DE PLUIE POUR L'ARROSAGE

INSTALLER DES ÉQUIPEMENTS SANITAIRES AUTONOMES EN EAU



THONON agglomération

LA SITUATION ACTUELLE EN 4 QUESTIONS/RÉPONSES

1 / JUSQU'À QUAND CES RESTRICTIONS S'APPLIQUENT-ELLES ?

Au minimum jusqu'au 30 septembre 2022.

Ensuite, selon la pluviométrie des prochaines semaines, l'évolution des niveaux de remplissage des nappes et des réservoirs, le Préfet de la Haute-Savoie se prononcera sur les mesures en place.

2 / LES QUELQUES ÉPISODES D'ORAGES ET DE PLUIE DES DERNIÈRES SEMAINES NE SONT-ILS PAS SUFFISANTS ?

Non, car leur fréquence, leur durée et leur intensité sont encore nettement trop faibles. Seules des périodes de pluies régulières de plusieurs semaines garantissent un niveau de production d'eau suffisant pour toute la population. Par ailleurs, le temps moyen constaté entre la pluie et l'évolution des débits de nos sources est estimé en moyenne à 2 mois. Les durées d'infiltration sont encore plus importantes dans les nappes plus profondes (jusqu'à 2 ans).

3 / QUELLE SERA LA SITUATION CES PROCHAINS MOIS ?

Celle-ci est très incertaine. La sécheresse des derniers mois a eu pour effet de vider une grande partie des stocks d'eau. Si la pluviométrie et l'enneigement n'étaient pas suffisants cet automne et cet hiver, les mêmes difficultés, encore accentuées, se présenteraient au printemps et à l'été prochains. Il est donc impératif que nous restions vigilants à limiter durablement notre consommation d'eau potable.

4 / POURQUOI NE GÉNÉRALISE-T-ON PAS LE POMPAGE AU LAC ?

C'est une solution déjà utilisée au maximum des capacités de production, mais elle présente des limites environnementales, énergétiques et financières. En effet, l'eau des sources naturelles de montagne, captée en altitude, utilise la gravité pour être acheminée jusqu'à nos habitations ; mais l'eau venant du lac, puisée à 40 mètres de profondeur, à 800 mètres au large d'Yvoire, est distribuée par le truchement d'ouvrages, qui ne peuvent desservir dans tous les cas que la partie aval du territoire. Et surtout, l'énergie électrique utilisée et le coût de l'exploitation sont mécaniquement bien plus élevés (40 fois plus par rapport à l'exploitation gravitaire).



L'AGENCE ECONOMIQUE DU CHABLAIS

(ex-Chablais Léman Développement) a fêté ses 30 ans en mai dernier avec plus de 200 personnes. L'occasion de présenter un acteur clé pour tous les projets économiques sur le Chablais.



CARTE D'IDENTITÉ

Nom d'usage

L'Agence Economique du Chablais

Nom de naissance

Chablais Léman Développement

Pseudo

L'AEC

Date de naissance

5 mai 1992

Type

Association Loi 1901

Objet

Mener toutes actions en faveur du développement économique, de la création d'entreprises et d'emplois sur le Chablais et ce, dans le respect du développement durable.

Territoire d'intervention

Les 62 communes du Chablais

Composition

14 membres répartis en 3 collèges

Le Collège "Entreprises"

Le Groupement des Industriels du Chablais, Thalès, Les Eaux Minérales d'Evian, L'Association Vongy Activités ;

Le Collège "Collectivités"

Thonon Agglomération, la Communauté de Communes Pays d'Evian Vallée d'Abondance, la Communauté de Communes du Haut-Chablais, La Région Auvergne Rhône Alpes ;

Le Collège "CRIC"

3D Léman, Actini, Nicomatic, Brown Fintube France Energy, EDF Une rivière Un territoire, Le Fournil du Chablais.



Equipe

7 collaborateurs passionnés

Adresse

89, chemin de la Ballastière
ZI de Vongy
74200 THONON-LES-BAINS

Tél.

04 50 70 83 40

Mail

info@agenceecochablais.com

www.agenceecochablais.com

ZOOM

Thonon Agglomération :

Membre et 1^{er} financeur de l'AEC, un partenaire clé, Thonon Agglomération est membre de l'AEC, représentée au Conseil d'Administration par Claude MANILLIER (Vice-Président à l'Economie-Tourisme), Isabelle ASNI-DUCHENE (Conseillère Communautaire) et Jean-Marc BRECHOTTE (Conseiller Communautaire) et également au sein des comités de pilotage CRIC, Pépinière d'entreprises, Economie circulaire.

Thonon Agglomération est véritablement partie prenante de la feuille de route de l'AEC et, les équipes de l'Agence Economique du Chablais et du Pôle Economie de Thonon Agglomération collaborent étroitement au quotidien pour fluidifier l'information et faciliter la réalisation des projets.



Depuis 30 ans, l'AEC outille le territoire du Chablais pour l'accompagner dans la prise de décisions en matière économique, promouvoir le territoire et conduire des projets favorables à son développement.

Ainsi, l'AEC a permis la création de Chablais Initiative en 1996 (voir Zoom « Initiative Chablais »), la signature des 1ers contrats de bassin avec la Région, qui donneront naissance au SIAC en 2003, la création de la Pépinière d'entreprises "phase 1" en 2010 à Perrignier, l'étude Prospective "Chablais 2040" en 2014, la Pépinière d'entreprises "DELTA" en 2019 à Thonon, le CRIC (Centre de Ressources et d'Innovation en Chablais) en 2020, le Forum de l'Economie Circulaire Transfrontalier en 2021 (à retrouver sur www.fect.fr).

Petite structure agile, elle s'appuie sur une gouvernance collaborative entre collectivités publiques et entreprises, ainsi que sur un réseau de plus de 80 partenaires.

Que vous soyez porteur de projet d'une création/reprise d'entreprise ou d'activités en recherche d'informations, ou entrepreneur en recherche de locaux ou ayant un projet de développement ou des problématiques, n'hésitez pas à les contacter !

La Pépinière d'entreprises DELTA.

Ouverte en octobre 2019, immobilier d'entreprises financé par Thonon Agglomération, la CCPEVA, la Région Auvergne Rhône Alpes et le Conseil Départemental, la Pépinière d'entreprises DELTA propose 11 bureaux et 4 ateliers, à des jeunes entreprises de 0 à 5 ans sélectionnées sur candidature, pour un loyer modéré et un accompagnement sur une durée de 3 ans maximum. L'Agence Economique a pour mission d'animer et de promouvoir la Pépinière d'entreprises : assurer le suivi individuel et collectif des entreprises, leur proposer des services mutualisés, les mettre en réseau avec les acteurs économiques afin d'optimiser leurs chances de réussite.

Un bureau se libère début octobre, pour plus d'informations, rendez-vous sur le site www.agenceecochablais.com rubrique « S'implanter » / Pépinière d'entreprises ou contactez les par mail à pepiniere@agenceecochablais.com

Le Centre de Ressources et d'Innovation en Chablais

Installé au sein d'un des ateliers de la Pépinière d'entreprises, (le CRIC), encourage l'innovation et la conception locale en proposant à ses abonnés, des rencontres sur des nouvelles technologies, mais aussi sur comment innover, la transition numérique, de la veille technologique, des formations sur logiciels et sur machines, des machines mutualisées, mais aussi

et surtout de la mise en réseau « technique » sur le territoire entre industries, artisans, start-ups, mais aussi porteurs de projet. Rejoignez la communauté des crickers ! www.lecric.fr

>> La Pépinière DELTA et le CRIC sont partenaires de la ressource "La R'MIZE" : leur consortium labellisé « Fabrique de territoire » a pour objectif d'être ressource pour les autres tiers-lieux du Chablais et favoriser l'éclosion des projets en économie circulaire.

En 2022, dans la suite du Forum de l'économie circulaire transfrontalier, l'AEC travaille avec les 3 intercommunalités du Chablais sur le potentiel en Ecologie Industrielle Territoriale permettant ainsi de pouvoir mobiliser les acteurs économiques en faveur de la transition écologique.

Une association "fille" : Initiative Chablais

Membre du réseau national Initiative France. Créée en 1996, sous l'impulsion de l'AEC, avec de nombreux membres communs, auxquels se sont rajoutés notamment les Banques. Cette association a pour but d'apporter un appui financier aux porteurs de projet de création et de reprise d'entreprise via un Prêt d'honneur (prêt personnel à taux 0). En 25 ans, ce sont plus de 400 prêts qui ont été accordés dont 35 rien qu'en 2021 !

Plus d'informations www.initiative-chablais.fr

LA R'MIZE

Lancement des collectes



C'est la Rentrée de La R'mize ! Et le lancement des collectes dans les déchetteries du Chablais !

La R'mize ; nom d'enseigne porté par l'Association Pôle Ressourcerie du Chablais a trouvé domicile au 19, route Impériale sur la commune d'Anthy-sur-Léman. Depuis janvier de cette année, le bâtiment ocre et gris de la route impériale a subi des grandes transformations. En effet, propriété de Thonon Agglomération, l'association a de son côté assuré la construction de 250m² additionnels, l'aménagement complet intérieur des locaux et leur mise aux normes pour accueillir du public en toute sécurité.

6 mois de gros œuvre achevés, l'été a ensuite permis aux bénévoles de la R'mize de prendre le relais pour les travaux de finition : peinture, décoration, carrelage, pose de cuisine. Accompagnés par l'équipe chantier de Chablais insertion et une équipe de l'Atelier Re-née, l'association a pu tenir le calendrier et recevoir un avis favorable de la commission de sécurité qui a donné le feu vert pour l'ouverture le 6 septembre dernier.

Place maintenant au véritable lancement de l'activité de la ressourcerie : collecte et revalorisation des objets.

L'équipe est maintenant au complet. Au total 15 personnes dont 9 salariés en parcours d'insertion professionnelle forment l'équipe de la R'mize et les camions floqués au couleur de la R'Mize sont prêts à partir sur les routes du chablais. La ressourcerie déploie maintenant progressivement des points de réemplois au sein des déchetteries. Lugrin, Douvaine et Thonon-Vongy seront les pionnières en la matière.



Grâce à la collaboration de Thonon Agglomération, de la communauté de communes pays d'Evian Vallée D'Abondance et du SERTE (gestionnaire de la déchetterie de Thonon) dès septembre les agents de la R'mize sont présents sur les sites identifiés pour recevoir les dons d'objets en bon état.

La R'mize donne une seconde vie au :

- Mobilier
- Bibelots et décoration
- Articles de sport- cycles
- Articles de puériculture et jouets – livres
- Petit électroménager

A partir du 16 septembre vous pourrez retrouver les Points Réemploi sur les horaires des déchetteries :

- Les mercredis à Thonon-Vongy : 9h15 - 18h
- Les jeudis à Lugrin : 9h30 - 12h et 13h30 - 17h30
- Les vendredis à Douvaine : 9h15 - 11h45 et 13h30 - 17h30

Progressivement la R'mize élargira sa présence au sein des autres déchetteries du territoire. L'engagement du travail de l'association est de collecter directement dans les déchetteries 300 tonnes d'objets par an.

En plus de l'équipe de La R'MIZE, les chantiers de revalorisation et de fabrication s'installent dans la partie des ateliers. Là ce sont 15 emplois qui sont créés par Chablais Insertion et Atelier Re Née. Ce sont ces doigts de fée qui vont transformer, réparer, costumiser les collectes. Des équipes que vous retrouverez également à la vente dans le concept store. Ainsi, ils vous parleront eux même de leur travail et de leur talent.

Tous ont hâte de vous retrouver à La R'mize. Encore quelques semaines de patience. Sur place vous trouverez la boutique sur 2 niveaux, et le tiers-lieu pour une pause déjeuner ou un café avec une programmation d'ateliers sur le thème du réemploi et du faire-ensemble.

> Retrouvez la programmation sur www.larmize.org

PORTRAIT D'ANTHYCHOIS

Victor Lafay, un Anthychois sur les routes du Tour de France



«Cela fait toujours du bien de se ressourcer là où l'on a grandi. Et puis à Anthy, les gens sont souriants.» Le cycliste professionnel Victor Lafay, qui a participé à son premier Tour de France cet été sous les couleurs de Cofidis, séjourne régulièrement à Anthy où vit sa maman. L'occasion aussi de revoir ses amis d'enfance.

Né en 1996, le jeune champion a suivi sa scolarité à l'école du village puis au collège Théodore-Monod avant de rejoindre le lycée la Versoie. Tout en se perfectionnant dans le cyclisme au sein des clubs de Thonon et d'Evian, il a également été membre pendant plusieurs années de la batterie fanfare d'Anthy.

Mais les journées ne sont pas extensibles et mener de front plusieurs activités n'étaient pas possible. Alors son choix se porta sur le vélo. Parallèlement, il a poursuivi des études supérieures puisqu'il est titulaire d'un DUT Science et génie des matériaux.

Inter/ Son premier Tour de France Le jeune sportif a du talent : en 2017, Victor Lafay a décroché le titre de Champion de France sur route espoirs et, toujours dans cette catégorie, il est devenu vice-champion d'Europe en 2018.

Professionnel chez Cofidis compétition depuis 2018, son palmarès s'étoffe au fil des années. Ainsi, il a été vainqueur de la 8^e étape du Giro en 2021.

Cet été, Victor Lafay a été sur la ligne de départ de son premier Tour de France, un honneur raconte-t-il. «Je suis fier d'avoir participé à la plus grande course du monde, et du chemin parcouru pour y arriver», confie-t-il.

Et il n'est pas près d'oublier l'étape du 12 juillet entre Morzine et Megève, la chaleur du public lors de la traversée du Chablais. «Il y avait beaucoup de monde au bord des routes venu m'encourager», se souvient-il. Il n'était pas au mieux de sa forme ce jour-là, et cette ferveur l'a aidé. Malheureusement, il a été contraint

d'abandonner lors de la 13^e étape entre Bourg d'Oisans et Saint-Etienne.

Victor Lafay, au demeurant fort sympathique, n'a pas fini de faire parler de lui. En octobre, après le tour de Lombardie, il participera à la Japan Cup. Un talent à suivre.



ÉTAT CIVIL

NAISSANCES

Total : 5 naissances dont 5 garçons

KEARNEY SHORROCK Aidan né le 09/05/2022

DURETZ Ignace né le 01/06/2022

DUHAMEL Adel né le 20/07/2022

GRAVIER Martin né le 01/08/2022

BRUNAS Numa né le 10/08/2022

PACS

Total : 3 PACS

M. HENRI Guillaume et Mme ROUBY Laura le 20/06/2022

M. BEGOU Gatien et Mme COLLIN Lucie le 09/09/2022

M. FORTIN Nicolas et Mme VASSALLI Audrey le 21/09/2022

MARIAGES

Total : 3 mariages

M. FERRONE Thierry et Mme DELCROIX Margaux le 11/06/2022

M. BUCAILLES Edouard et Mme GEORGES Capucine le 11/06/2022

M. DUBOULOZ Julien et Mme SAPPEY Marianne le 27/08/2022

DÉCÈS

Total : 4 décès

M. CHATELAIN Henri, décédé le 05/07/2022

Mme BAKINN Raymonde (épouse LAZOORE), décédée le 29/07/2022

M. BARIOT Gérard, décédé le 30/07/2022

M. LACROIX Bernard, décédé le 03/08/2022

AGENDA



ANTHY

sur leman

Octobre

Du 3 au 17/10

EXPOSITION

ARTPROXIMATIF

PAR GEORGES LACROIX

Salle Vaudaire - Espace du Lac

Comité Culture

7-8-9/10

JOURNÉES DU

DÉVELOPPEMENT

DURABLE

Espace du Lac

Comité Développement Durable

9/10

OCTOBRE ROSE

de 10h à 17h – Espace du Lac

CCAS d'Anthy et Margencel

Du 10/10 au 5/11

EXPOSITION PEINTURE

ISABELLE SCHELCHER

Salle Vaudaire Espace du Lac

Comité Culture

15/10

SOIRÉE DANSANTE

dès 20h précédée d'un stage

de bachata à partir de 13h

Espace du Lac

Association Flash Danse

22-23/10

COURSE L'ANTHYCHOISE

dès 9h

Association Courant'hys

29/10

REPAS DES AÎNÉS

Espace du Lac

CCAS d'Anthy

30/10

JOURNÉE DE L'AUTOMNE

de 10h à 17h dans la cour de l'ancienne

école

Comité Vie économique et Touristique

Novembre

06/11

CHAR GOURMAND

dès 10h30

Batterie fanfare « Les Flots Bleus »

et les Donneurs de Sang

11/11

CÉRÉMONIE

DU 11 NOVEMBRE

devant le monument aux Morts

19/11

LOTO DE LA SAINTE CÉCILE

dès 19h30 - Espace du Lac

Batterie fanfare « Les Flots Bleus »

22/11

DON DU SANG

de 16h30 à 19h30 – Espace du Lac

Donneurs de sang d'Anthy

27/11

BRUNCH MUSICAL

ET SPECTACLE CONTES

DE NOËL

dès 11h30

Anthy Evènements et Anthy Musical

Décembre

4/12

CONCOURS DE BELOTE

dès 15h (ouverture des portes à 14h30)

Espace du Lac

Anciens combattants

11/12

MARCHÉ DE NOËL

Parvis de l'Espace du Lac – de 10h à 17h

Comité Vie Economique et Touristique

31/12

RÉVEILLON DE LA

ST SYLVESTRE

Espace du Lac

Association Flash Danse

Janvier 2023

28/01

CONCERT DE MUSIQUES

ACTUELLES

Les Laurentides

Le Grand Bains Prod

Février 2023

04/02

PIÈCE DE THÉÂTRE

Espace du Lac

en collaboration avec la compagnie

« Bruine Rouge » de Chambéry à 20h30.

Pièce de Feydeau intitulée

« Mais, n'te promène pas toute nue ».

Anthy Evènements

